

3.

jesen/zima 2010
glasilo skupine Hidria IMP Klima

Hidria

partner





TANJA TOMINEC

urednica

V tokratnem Partnerju predstavljamo dva projekta prenovljenih veleblagovnic z zve-nečima imenoma Centromerkur in Maximarket. Centromerkur danes ne obstaja več, znamenita stavba pa je zaživela z novo podobo pod imenom Galerija Emporium. Maximarket pa nam je domač že od nekdaj. Obe blagovnici sta razpoznavni po sve-tovno priznanih blagovnih znamkah in, ker ravno vstopamo v obdobje nakupov, se s tokratnim uvodnikom sprehodimo po zgodovini blagovne znamke.

BLAGOVNA ZNAMKA

Zgodovina blagovne znamke

Začetki segajo v Ameriko, v čas divjega Zahoda, kjer so imeli lastniki živine problem razločevanja, katera je pravzaprav čigava. Vsak rančar je zato po-stopoma razvil svoj simbol, ki ga je vžgal v svojo čredo krav in tako označil lastništvo. Blagovna znamka je tako v svojih začetkih pomenila lastniš-tvo in izvor. Tako se pojavijo prvi znaki, ki jih danes poznamo kot logotip. Pri modi so se začeli pojavljati v zgodnjih 70-ih, a so bili logotipi na oblekah še skriti, kasneje, koncem 80. let, pa so se že začeli kazati navzven.

Predvsem je pomen blagovnih znamk v njeni preteklosti in jih razumemo kot dokument, ki ima za tradicijo svojo vrednost. Znamke ni težko ustvari-ti, temveč jo je težje ohraniti, pravijo marketinški strokovnjaki.

Prepoznavnost

Kmalu se je prepoznavnost blagovne znamke razširila na področje športa in glasbe oziroma so jih ljudje povezovali z različnimi dogodki. Podjetja so to prepoznala kot tržno zanimivo orodje, s katerim lahko vplivajo na tržno vrednost izdelka ali storitve. Splošna ugotovitev je bila, da potrošniki primerjajo skupino izdelkov z drugimi znamkami iste kategorije in jih v svojih glavah razvrščajo. Ko blagovna znamka vzbudi pomembno asociacijo v podzavesti kupca, to postane nekaj pričakovane-

ga, saj so asociacije kot nekakšne obljube, ki nato tudi morajo biti izpolnjene. Bolj pozitivne kot so asociacije, višja je lahko postavljena cena blagov-ne znamke. Zato ne preseneča dejstvo pomena psihološke vrednosti posameznika na določeno blagovno znamko. Tržne znamke menedžerjem tako predstavljajo vir osnovne konkurenčne prednosti podjetja na trgu, s perspektive potrošnika pa je blagovna znamka videna kot zagotovilo kako-vosti ter izrazite dodane vrednosti.

Pomen

Razvoj blagovnih znamk ima širšo vrednost, saj podatki prikazujejo konjunkturo razvoja nekega gospodarstva. Blagovna znamka nosi vrednost materialne in nematerialne kulturne dediščine z vidika njihove vloge v načinu življenja, v kulturi, ravni ekonomskega razvoja, potrošništva, vloge in oblik oglaševanja, razvoja trženja in ponudbe na trgu. Vloga blagovne znamke je vidna v gospodar-skem in družbenem razvoju nekega naroda.

Domače blagovne znamke

V Sloveniji velja za najbolj razpoznavno blagovno znamko Cockta. Fenomen, znan kot »Cockta, pijača vaše in naše mladosti«, je simbol slovenske potrošniške revolucije in ostaja najznačilnejša predstavnicica koncepta 'slovenska znamka', ki nanaša mladost, sveže ideje in prihodnost. Spričo

dejstva, da so nemirne gospodarske spremembe na zadnjem prelomu stoletij skoraj uničile marsi-katero slovensko blagovno znamko, je med strokovnjaki za trženje zrasla potreba, da jih zaščitijo in ohranijo. To nalogo bi po mnenju Društva za marketing Slovenije morali opraviti v procesu zbi-ranja gradiva o blagovnih znamkah, kar bi bila osnova za nastanek marketinškega muzeja, ki bi pomembno prispeval k razumevanju razvoja mar-ketinške stroke in porabniške kulture v našem okolju. Med drugimi znanimi imeni blagovnih znamk so še Pivovarna Laško, Radenska, Kolinska oz. Droga Kolinska, tovarne Emo Celje, Peko, Ilirija, Gorenje, Šumi, Elan in Toper.

Razlogi za nakupovanje

V anketi potrošniki na vprašanje, zakaj so se od-ločili za nakup, najpogosteje odgovarjajo sledeče: »Ker to vedno kupujem ...«, »Vzbuja mi lepe občut-ke ...«, »Ker to kupujejo znanci ...«- »Oglas mi je všeč!«, »Sem slišal, da je dobra stvar...«, »Je bilo poceni.«, »Gre za zadnji modni hit.«. Zagotovo je še mnogo razlogov, zakaj se odločimo za nakup določenih izdelkov ali storitev. A, ker smo ravno v času nakupovalne mrzlice, strokovnjaki priporo-čajo, da si pred odhodom v trgovino pripravimo seznam daril, ki jih želimo kupiti ter preverimo ce-ne med izbranimi blagovnimi znamkami.

Uspešen nakup in čimveč prazničnih trenutkov, vam želim.

Tanja Tominec



PARTNER, informativni časopis. **Izdajatelj**: Hidria IMP Klima d.o.o., Godovič 150, 5275 Godovič. **Tel.:** 05 374 30 00. **Fax:** 05 374 30 83. **Urednica**: Tanja Tominec. **Naslovnica**: Galerija Emporium, foto: Blaž Jereb. **Oblikovanje in tisk**: Gaya Cerkno. **Naklada**: 1.500 izvodov. Letnik XI, št. 3/2010, jesen/zima 2010. Glasilo je objavljeno tudi na naših spletnih straneh: <http://www.hidria.si>.



KLIMA
TEMPERATURA



OBNOVLJIVI VIRI
ENERGIJE (OVE)



VEČJI IZKORISTEK
VEČJA UČINKOVITOST



IZBORNI
PROGRAM



KAKOVOST
CERTIFIKAT



save PRIHRANEK
DENARJA/ENERGIJE



Tekst:
VINKO BOGATAJ

vodja programa
Ventilatorji



REŠITVE ZA PREZRAČEVANJE GARAŽ HKC TOPDIT

Zaradi vse večje preobremenjenosti površin s parkiranimi avtomobili in visokih cen zemljišč v večjih mestih se investitorji vse pogosteje odločajo za gradnjo podzemnih garaž kot enega od načinov varčevanja s prostorom. Podzemna garaža mora zagotoviti varnost za obiskovalce tako glede škodljivih plinov, kot tudi glede eventualnega požara. Zagotovitev varnosti ljudi in premoženja je odločujoče vodilo pri načrtovanju in gradnji podzemnih garaž.

Hidria na področju požarne tehnike ponuja celovito rešitev: analizo zračnih tokov z računalniško simulacijo, impulzne ventilatorje, odvodne ventilatorje, močnostne krmilne omare ter centralno nadzorne sisteme.

Pri komponentah so v prvi vrsti požarne in dimo-odvodne lopute. Nove požarne lopute PL-10, PL-19 in PL-20 ter PL-15 in PL-16/17, ki ustrezajo novemu standardu EN-1366-2, smo predstavili v prejšnji številki glasila Partner. Tokrat predstavljamo sistem prezračevanja podzemnih garaž z uporabo impulznih ventilatorjev.

V novejšem času se pri prezračevanju in odvodu dima in toplote (ODT) podzemnih garaž klasični mehanski sistemi nadomeščajo s sistemi z impulznimi (»jet«) ventilatorji. Njihova naloga je, da zagotovi-

jo gibanje zračnih mas v garaži k odvodnim ventilatorjem.

Značilnosti takih sistemov so:

- dovod zraka oz. ODT do odvodnih ventilatorjev zagotavljajo impulzni ventilatorji,
- odpadejo razvodni kanali v garaži,
- za prezračevanje in odvod dima in toplote se uporabljajo isti ventilatorji,
- impulzni in odvodni ventilatorji morajo imeti ustrezno stopnjo požarne odpornosti.

Ker so ti sistemi s stališča gibanja zraka v garaži zahtevnejši od klasičnih sistemov s kanali, je potrebno že v fazi načrtovanja:

- preveriti ustreznost načrtovanega gibanja zraka pri prezračevanju z ustrezno simulacijo,
- preveriti ustreznost načrtovanega gibanja zraka

Ponudba ventilatorjev:

Oznaka ODT AV	Aksialni impulzni ventilatorji s premerom rotorja 315, 355 in 400 mm.	Certificirani za razred F300
Oznaka ODT AV	Aksialni ventilatorji za ODT.	Certificirani za razred F300
Oznaka ODT SVK	Strešni ventilatorji za ODT.	Certificirani za razred F 600
Oznaka ODT CV	Radialni ventilatorji za ODT omogočajo zelo velike pretoke zraka in visoke prirastke tlakov.	Certificirani za razred F 600



Ali obstaja kakšna fotografija (pokončna) za zapornitev te luknje? Morda kakšna garaža?



Tekst:
 dr. ERIK PAVLOVIČ
 direktor, Hidria
 Inštitut Klima d.o.o.

PROGRAMSKI PAKETI TK

pri požaru z ustrezno simulacijo,

- določiti ostale postopke preverjanja ustreznosti gibanja zraka.

Za prezračevanje in ODT se uporabljajo isti ventilatorji. Pri prezračevanju ventilatorji delujejo v nižji hitrosti, ob povečani koncentraciji CO ali ob požaru pa se vključi druga – višja hitrost.

REŠITEV HIDRIE IN KLIME CELJE

Na področju prezračevanja in ODT iz podzemnih garaž z impulznimi ventilatorji ponuja Hidria skupaj s Klimo Celje celovito rešitev, ki zajema:

- izdelavo simulacij gibanja zraka pri prezračevanju in pri odvodu dima in toplote,
- impulzne ventilatorje z močnostnim krmiljenjem,
- odvodne ventilatorje z močnostnim krmiljenjem,
- požarno odporne kanale,
- centralno nadzorne sisteme,
- zagon in preizkus sistema na objektu.

Izdelava simulacij gibanja zraka pri prezračevanju in pri odvodu dima in toplote

Na osnovi tlorisov garaž in podatkov o vstopu in izstopu zraka, vgrajenih impulznih in odvodnih ventilatorjev izdelamo računalniško (CFD) simulacijo gibanja zraka pri prezračevanju in v primeru požara.

Močnostno krmiljenje

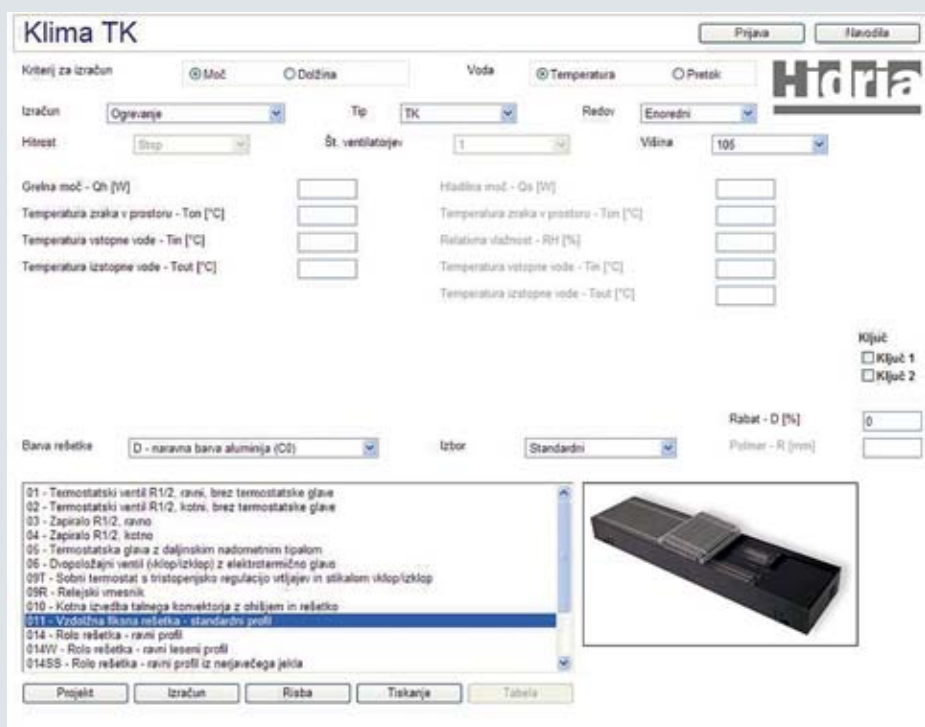
Impulzne in odvodne ventilatorje opremimo z močnostnimi krmilnimi omarami. Močnostne krmilne omare omogočajo vklop impulznih in odvodnih ventilatorjev glede na signal, ki ga dobimo iz požarne in/ali CO centrale. Iz krmilne omare lahko dobimo tudi povratni signal za centralno nadzorni sistem.

Pravilno načrtovanje

Prezračevanje ter odvod dima in toplote iz podzemnih garaž sta zahtevni nalogi, saj gre za objekte, kjer je nevarnost pojava situacij, ki lahko ogrožajo zdravje ljudi in premoženja, relativno velika. Zato je že v fazi načrtovanja potrebno temeljito analizirati možne vire nevarnosti. Izbira sistema je v veliki meri odvisna od velikosti garaže in od prevladujočih trendov. Za prezračevanje podzemnih garaž se vedno pogosteje načrtujejo sistemi z impulznimi ventilatorji. Tako s svojimi partnerji nudimo celovito tehnično podporo in kompletno paleto izdelkov za prezračevanje garaž. ●

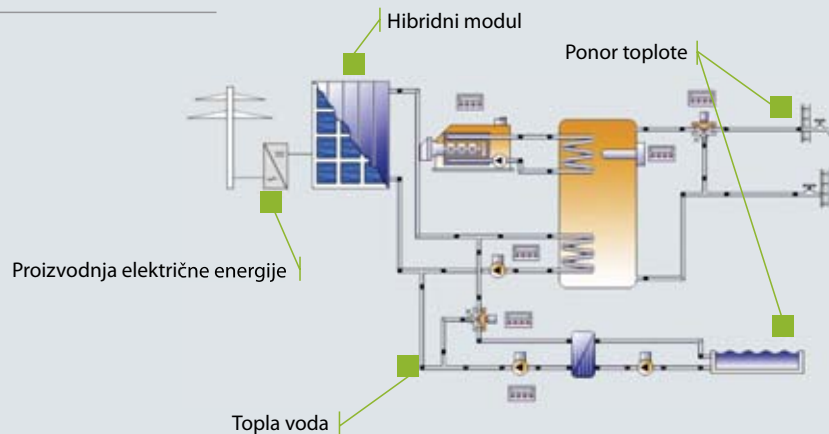
V ponudbi je nova verzija programskega paketa za hitri izbor elementov, in sicer programski paket TK 2.0 za preračun in hitri izbor talnih konvektorjev. Klima TK 2.0 omogoča preračun in določitev talnih konvektorjev za ogrevanje TK, TKV in talnih konvektorjev za hlajenje in ogrevanje TKH. Preračun je možno izvajati na toplotno moč ali dolžino talnega konvektorja oziroma na temperaturni režim in masni pretok vode. V novi verziji so vključeni novi tipi 4-cevnih talnih konvektorjev TKH-4C, z možnostjo izbire tipa ventilatorja, ki so prilagojeni za večje hladilne moči. Rezultat je ponujen ključ za naročanje z vsemi možnimi dodatki, tehnični podatki o karakteristikah izbranega talnega konvektorja s pripadajočo risbo ter možnost izvoza podatkov v MS Excel. Programski paket Klima TK 2.0 deluje prek internetne aplikacije (online) in ga lahko najdete na naslovu: <http://softwaretk.hidria.com/> V kratkem bosta na voljo tudi nova programska paketa Klima SP 1.0 za preračun in določitev stolpnih prezračevalnikov in Klima HG 1.0 za preračun in določitev hladilnih gredi. ●

gojeni za večje hladilne moči. Rezultat je ponujen ključ za naročanje z vsemi možnimi dodatki, tehnični podatki o karakteristikah izbranega talnega konvektorja s pripadajočo risbo ter možnost izvoza podatkov v MS Excel. Programski paket Klima TK 2.0 deluje prek internetne aplikacije (online) in ga lahko najdete na naslovu: <http://softwaretk.hidria.com/> V kratkem bosta na voljo tudi nova programska paketa Klima SP 1.0 za preračun in določitev stolpnih prezračevalnikov in Klima HG 1.0 za preračun in določitev hladilnih gredi. ●





Tekst:
MATIJA PUŠ
vodja programa



Blokovna shema delovanja solarne kogeneracije:



HIBRIDNI MODUL – SOPROIZVODNJA ELEKTRIKE IN TOPLOTE

Na slovenski trg Hidria plasira novost - **hibridni modul** za soproizvodnjo električne energije in tople vode. Klasični fotonapetostni (PV) moduli so namenjeni pretvarjanju sončne svetlobe v električno energijo. Njihova nazivna moč je vedno podana pri Standardnih testnih pogojih (STC), kar pomeni pri 1.000 W/m² sončnega sevanja in 25 °C okoliške temperature v času meritve. Ko se spremenijo pogoji, v katerih klasični PV modul obratuje, se mu spremeni tudi izkoristek ter posledično njegova produktivnost. To pomeni, da če se temperatura klasičnega PV modula v času obratovanja dvigne, se zniža količina proizvedene električne energije. V grobem lahko rečemo, da za vsako dodatno stopinjo segretemu klasičnemu PV modulu pade izkoristek za 0,4 %. V praksi se

klasični moduli pri obratovanju na strehi v poletnih mesecih segrejejo med 70 in 90 °C.

Z novo rešitvijo Hidrie, hibridnim modulom, pa lahko zagotovimo obratovanje PV modula pri nižjih temperaturah, posledično z višjim izkoristkom. To dosežemo na način, da smo združili klasičen PV modul ter absorber termo solarnega sprejemnika sončne energije. Glavni namen je povečana produkcija električne energije, kot stranski produkt se pojavlja topla voda. Z odvajanjem toplote iz fotonapetostnega dela modula, mu vzdržujemo nižjo temperaturo v poletnih mesecih, ko je jakost sončnega sevanja največja. Temperaturo modula vzdržujemo povprečno pri 50 °C, to pa pomeni tudi **do 25 % večji izkoristek** hibridnega modula in temu primerno za enak odstotek povečamo proizvodnjo električne energije. Hkrati imamo na voljo velike količine tople vode na približno enakem temperaturnem nivoju, kot je temperatura hibridnega modula. To vodo lahko uporabimo za različne namene, od segrevanja sanitarne vode, bazenske vode, priprave vode za različne proizvodno-tehnološke procese, do shranjevanja toplote v sezonskih hranilnikih toplote ali celo kot predgreva-

nje zemljine za uporabo toplotne črpalke. Pomembno je le, da imamo res dovolj velik ponor toplote, saj so potrebni pretoki vode skozi vgrajeno polje hibridnih modulov relativno veliki (50 l/m²/h in več), da lahko vzdržujemo njihovo zeleno temperaturo.

Zgolj za orientacijo lahko navedemo primer uporabe Hidriinega hibridnega modula. Za cca. 10 kW_p veliko napravo potrebujemo 71,82 m² instalirane površine, kar pomeni 54 hibridnih modulov. S klasičnimi PV moduli lahko na letnem nivoju proizvedemo do 11 MWh električne energije. Hibridni modul, ki ima zaradi hlajenja povečan izkoristek, pa ima letni donos do 13,75 MWh električne energije. Hkrati imamo instaliranih 25,14 kW toplotne moči.

Hidriin hibridni modul je torej ena najsodobnejših in najučinkovitejših rešitev izkoriščanja energije sonca ter hkrati rešitev, ki uporabniku zagotavlja varno, dolgoročno naložbo z zagotovljenim donosom pri prodaji proizvedene električne energije in zagotovljenim prihrankom pri stroških za pripravo tople vode. Poleg vsega naštetega pa je to čista, tiha in okolju prijazna tehnologija, ki nam zagotavlja boljšo in lepšo prihodnost. ●





Tekst:
UROŠ GROŠELJ

vodja programa
Hladilna tehnika

IRENA RUPNIK

vodja tržnega
območja

MARJAN HRIBLJAN

direktor programa
Klimatske naprave



HIDRIA V CENTRU LONDONA

OPREMILI SMO POSLOVNI OBJEKT BUCKINGHAM PALACE ROAD

Hidria uspešno zaključuje letošnji največji projekt v tujini, več kot milijon evrov vredno naročilo na poslovni stavbi z imenom Buckingham Palace Road 123+151, ki se nahaja v centru Londona, nasproti znamenite železniške postaje Victoria's Station.

Adaptacija steklene palače, v kateri se nahajajo poslovni prostori, je vključevala tudi prenovo prezračevalnega sistema. V ta namen je Hidria dobavila osem hladilnih naprav voda/zrak FRIGUS z vijačnimi kompresorji, brezstopenjsko regulacijo in vrhunskim izkoristkom (moč posamezne enote je 600 kW). Dobavili smo še 50 klimatskih naprav, od tega 42 naprav Klimair2 in 8 naprav model TopAir, katerih skupni pretok zagotavlja 1.061.600 m³/h zraka. Štiri hladilne naprave z rekuperacijo izkoriščajo odpadno kondenzacijsko toploto za potrebe ogrevanja sanitarne vode, štiri pa imajo sistem prostega hlajenja in so v funkciji celo leto, kajti skrbijo za hlajenje računalniškega centra objekta.

Hidriine klimatske naprave skupaj s celotno inštalirano hladilno močjo 4,8 MW skrbijo, da se elitna stavba, ki ima dva glavna vhoda in na sredi stekleno galerijo višine 50 metrov, dobro prezračuje. Ogrevanje je rešeno s plinskimi kotli.

Štirideset klimatskih naprav je posebne izvedbe. Vertikalna postavitev je bila edina rešitev zaradi prostorskih omejitev v strojnici. Zajem in dovod zraka sta v vertikalni smeri, prav tako sta vertikalno vgrajeni grelna in ventilatorska enota.

Vse klimatske naprave so bile izbrane in izdelane v

energijskem A razredu glede na Eurovent klasifikacijo, kar pomeni nizko odjemno električno moč, visok izkoristek rekuperacije, majhne hitrosti zraka skozi

čelni presek ter izbor komponent z nizkim zračnim padcem tlaka.

Od samega začetka smo sodelovali pri načrtova-





nju projekta in s kakovostno prezentacijo uspeli prepričati naročnika, da Hidria ponuja rešitev, ki predstavlja prednost pred konkurenco.

Prednosti so v delovanju hladilnih naprav s prostim hlajenjem tekom celega leta, saj se v stavbi nahaja tudi podatkovni center. V prostoru, kjer se nahaja strežnik, so namreč hladilne omare, ki se jih hladi z vodo iz naprav s prostim hlajenjem. Za razliko od konkurence, katerih naprave v prostem hlajenju delujejo od 0 °C navzdol, Hidriine naprave energetsko učinkovitejše obratujejo tudi v temperaturnem območju med 13 do 0 °C s pomočjo kombinacije prostega in kompresorskega hlajenja. Glede avtomatike in centralno nadzornega sistema smo se prilagodili rešitvi naročnika. Pripravili smo komunikacijski načrt iz katerega je razvidno, kako bodo naprave med seboj komunicirale. To pomeni, da bodo lahko iz centralne spreminjali in spremljali parametre posameznih naprav.

Prvi del poslovne stavbe je končan in uspešno je bil narejen tudi zagon. Naš distributer, ki je bil naročnik posla, je z našimi napravami in storitvami zelo zadovoljen. Dobava je bila namreč z logističnega vidika izredno zahtevna: za raztovor in dvig naprav na streho palače (ena hladilna naprava tehta 6 ton) so namreč morali postaviti 300 tonsko dvigalo in za ves promet zapreti glavno ulico Buckingham Palace Road (vključno s šestimi postajami mestnega prometa) in neizogibno je bilo striktno upoštevanje natančnega razporeda

dostave (datum in ura prihoda tovarnjaka na objekt). Buckingham Palace Road se nekaj 100 metrov kasneje zaključuje pred Buckinghamsko palačo.

Ta referenca nam prav gotovo predstavlja vstopnico na trg elitnih objektov, med katere objekt v strogem centru Londona zagotovo sodi. ●





Tekst:
MIHA BAZNIK
Stins d.o.o.



100 % IZBOLJŠANJE ZRAKA

CELOVITA PRENOVA PREZRAČEVANJA V MAXIMARKETU

Maxi v samem mestnem jedru Ljubljane od odprtja leta 1972 velja za prvo veleblagovnico s celovito ponudbo v Sloveniji. Skrbi za izbrane okuse zahtevnejših kupcev na več kot 14.000 m² prodajnih in gostinskih površinah. Hkrati velja za stičišče poslovnega, kulturnega in političnega življenja. Prvotni investitor objekta je bil Agrokombinat Emona, osnovne projekte pa je izvedlo podjetje Milano termica iz Milana.

Letos poleti je bila s strani podjetja Stins d.o.o., Ljubljana izvedena celovita prenova prezračevanja Maximarketa po projektih podjetja Pronep d.o.o. Ljubljana: zamenjani sta bili obstoječi zidani klimatski centrali, ki sta obratovali že od leta 1972. Napravi sta se nahajali v severni in južni strojnici ter zagotavljali dobavo svežega zraka v vse prodajne etaže. Obe klima napravi sta bili enake sestave ter kapacitete 34.000 m³/h, ki sta obratovali celo leto samo za pripravo ter dovod svežega zraka v prostor brez rekuperacije. Velik del sanacije je predstavljala zahtevna logistika prenove, saj se klimatski strojnici nahajata na strehi objekta. Prenova je trajala poldrugi mesec in je zajemala: kompletno demontažo oziroma rušenje prvotno vgrajenih dveh zidanih klimatskih naprav, gradbeno ureditev strojnic, hidroizolacijo, nove odtoke, preureditev dovoda in regulacije ogrevne in hladilne vode za ogrevanje in hlajenje, dvig klimatskih naprav na streho objekta z avtodvigalom, montažo in priklop na obstoječe dovodne prezračevalne kanale in ureditev odvoda odpadnega zraka iz prve in druge etaže. Sanacija ni v nobenem primeru vplivala na poslovno dejavnost Maximarketa, saj je bila večina del opravljena v nočnem času ter izven delovnega časa. Največji zalogaj je predstavljal dvig klimatskih naprav na streho objekta. S pomočjo avtodvigala so se posamezni kosi naprav v ležečem položaju dvigali na pripravljen podest in se nato potiskali v strojnico skozi odprtino velikosti 1,8 x 1,8 m. V strojnici se je dele naprave obrnilo ter postavilo na mesto lokacije. Novi klimatski napravi sedaj omogočata dovod ter pripravo dovodnega zraka in odvod po prvi in drugi etaži.

OPIS SISTEMA

Novi modulni klimatski napravi zagotavljata vse osnovne funkcije starih klimatskih naprav (filtriranje,

predgrevanje, hlajenje, vlaženje ter dogrevanje) pri čemer omogočata dodatno funkcijo mešanja oziroma obtoka zraka. Obtočni zrak se zajema iz I. in II. etaže blagovnice na južni in severni strani objekta. Količina obtočnega zraka je regulirana s senzorjem CO₂ vendar je omejena na max 50 % skupne dovodne količine.

Naprava sveži zrak zajema na zunanji rešetki dimenzije 1,8 x 1,8 m. Sveži zrak se nato primeša obtočnemu v mešalni komori, sledi enota za filtracijo zraka z vgrajenimi vrečastimi filtri za filtracijo zraka. Filtriran zrak se nato prek dela klimatske naprave, namenjenega termični obdelavi zraka, glede na letni čas ustrezno obdela ter nato distribuira v notranjost objekta. Hlajenje etaž blagovnice je predvideno s hladnim zrakom pripravljenim v klimatski napravi, priklopljeni na razvod hladilne vode ter konvektorskimi enotami. Skupna hladilna moč posameznega klimata pa znaša 226,9 kW. Ogrevanje svežega zraka

poteka s predgrevanjem in dogrevanjem prek dveh vodnih grelnikov, katerih skupna grelna moč znaša 580 kW. Za vlaženje zraka pa klimatski napravi vsebujeta kontaktni vlažilnik zraka s porabo vode 129 l/h. Voda za vlaženje se prek kemične priprave dovaja iz vodovodnega omrežja.

Strojnice sta od trgovskega dela blagovnice ločeni s požarnimi loputami. Inštalacijski jašek do kleti je v isti coni kot strojnica. Po dve požarni loputi sta vgrajeni na odvodnem delu in vezani preko klimatske naprave na požarno centralo. Sistem je zasnovan tako, da ko se kjerkoli v stavbi vklopi požarni alarm, se lopute na odvodu zaprejo, klimatska naprava začne s polno močjo dovajati zrak v prostor, na strehi objekta pa štirje odvodni ventilatorji za odvod dima in toplote v požarnem režimu odvajajo dim in toploto.

Vsaka klimatska naprava ima tudi vzorčno komoro za zaščito pred požarom v sami napravi. V primeru, da nekeje v klimatski napravi zagori, vzorčna komora klimatsko napravo ustavi prek požarne centrale.

DELOVANJE

Klimatski napravi sta programirani glede na urnik delovanja blagovnice in delujeta samo v času obratovanja trgovine. Klimatski napravi sveži zrak tudi pohlajujeta, kar pomeni, da je pripravljen za konvektorsko ogrevanje ali hlajenje v trgovskem delu in tako distribuiran tudi v prostor. Vlaženje je vezano glede na zunanjo temperaturo. Ko zunanja temperatura zajema pade pod 10 °C, napravi začneta avtomatsko vlažiti zrak. Daljinski tablo za napravo je montiran nadstropje nižje. Upravljanje z napravami je sedaj veliko lažje ter bolj prijazno do uporabnika.

STANJE PO ZAMENJAVI

Po vgradnji klimatskih naprav se je klima v Maximarketu izboljšala za več kot 100 %. Turbulence so dosegale projektirane temperature hlajenja. Druga faza testiranja sledi v teh mesecih, ko se klimatski napravi preklopi na ogrevanje. Je pa dejstvo, da se objekt ogreje veliko hitreje kot ohladi. Nenazadnje so prihranki vidni tudi na energetske strani, saj se je poraba znižala za 50 %.

Sledi prenova stropa ter same distribucije zraka v prostor in odvoda. Ko bo izvedena še druga faza, bo celovita prenova končana. ●





Tekst:
JANI PERKOČ

SI projektant, Biro
Petkovski d.o.o.



OŽIVLJENI BISER SREDI MESTA

NEKDANJI CENTROMERKUR Z NOVO PODOBO, SEDAJ RAZPOZNAVEN KOT GALERIJA EMPORIUM

V jesen vstopa z novo podobo in vsebino legendarni Centromerkur, ki je po dolgih letih propadanja znova odprl svoja vrata. Blagovnica se je preimenovala v Galerijo Emporium, potem ko so jo novi lastniki dali v dolgoročni najem Emporiumu oziroma krovnemu podjetju Magistrat International.

V galeriji s šestimi etažami je prisotnih 60 prestižnih blagovnih znamk, med njimi so tudi slovenski oblikovalci. Z obnovo secesijske palače, ki je bila zgrajena leta 1903, se je ukvarjal arhitekt Uroš Birsa. S ponosom pove, da je vhodna galerija obdržala svojo originalno podobo, izvirna in rekonstruirana sta tudi stopnišče pri vходу in les, ki krasi galerijo. Za notranjost pa je poskrbel arhitekt Matjaž Pangerc in ji povrnil prvotni sijaj v sodobnem stilu.

Stavba je imela že od samega začetka urejeno centralno ogrevanje s paro, kar je bilo precej napredno za tiste čase. Znotraj stavbe se nahaja svetlobnik, ki sicer zadnjih 50 let ni bil v funkciji, a je umeščen sredi prostora in sega do strehe v obliki valja s steklenimi pregradami – stropovi. Vanj so po drugi svetovni vojni vgradili prezračevalno-hladilni sistem, a mu s tem odvzeli prvotni namen osvetljevanja notranjih prostorov. Seveda mu je bil sedaj ta vrnjen.

Ob prenovi so imeli velik vpliv delavci Zavoda za varstvo kulturne dediščine, ki so najprej odstranili štukature zaradi zadrževanja vlage pod ometom, naker so naredili replike. Dela so potekala v dveh fazah:

prvo fazo so investirali lastniki, druga faza pa je potekala pod okriljem najemnika.

Osnovni sistem ogrevanja in hlajenja je zračni, saj skoraj ni radiatorjev, za pokrivanje koničnih obremenitev je nameščenih določeno število konvektorjev po etažah, vsi podometno, skrito. Izhajali smo iz podatka, da se predvideva precej visoka notranja toplotna obremenitev zaradi razsvetljave, iz česar je sledila celotna konceptualna rešitev. Z arhitekti smo se odločili, da se sistem v največji možni meri predvidi nad spuščeni stropovi ter s tem v nobenem primeru ne vpliva na prodajno površino. Sistem bazira na *free-cooling*, vgrajene so klimatske naprave z obtokom, 25 % je zunanjega zraka, preostanek zraka se primešava iz obtoka. Stavba ima šest Hidriinih klimatskih naprav, vsaka je velikosti 8.000 m³/h. Klet in mansarda imata manjšo površino, zato zadostuje ena naprava, ostale etaže pa imajo vsaka svojo klimatsko napravo. Razlog je v fleksibilnosti in se lahko povsem prilagaja potrebam glede na uporabo. Distribucija klimatiziranega zraka je v celoti urejena z linijskimi difuzorji, prav tako zrak iz kanalskih konvektorjev. Dovod klimatiziranega zraka je nameščen povsod tam, kjer je potreben svež zrak.

Objekt ima vgrajen sistem za mehanski odvod dima in toplote (MODT), ki je kombiniran z odvodom zraka pri klimatizaciji; uporabljene so iste odvodne rešetke po obodu centralne odprtine s tekočimi stopnicami. Do večsektorskih dimoodvodnih loput je

predvidena pot dima in toplote skozi medstropovje. Vsaka etaža predstavlja svojo dimno cono; dovod zunanjega zraka skozi vhodna vrata, odvod pa z ventilatorji na strehi. Glede požarne varnosti ima objekt vgrajen tudi šprinkler sistem s skritimi oziroma podometnimi šobami.

Stavba je že sama po sebi dobro izolirana glede na debelino zidov ter ogromno akumulacijo toplote, okna so lesena, dodatno se je izoliralo samo ploščo med mansardo in podstrešjem, kjer so nameščene vse klimatske naprave ter sistem dveh hladilnih agregatov z enim skupnim kondenzatorjem. Naprave v tej fazi niso bile povezane v centralno nadzorni sistem, so pa v celoti pripravljene na morebitni kasejši priklop.

Zagon ter dosedanje obratovanje objekta sta pokazala, da sistem deluje dobro. Lahko rečemo, da objekt sam »diha« tako, da sta kakovost zraka in temperatura konstantni. Ugotovili smo, da se atrijski efekt, za katerega so se pojavljale določene skepse, da bo stavba delovala kot dimnik, ne vzpostavi. Topel zrak se sicer dviguje, vendar se ustavi ob obodu posamezne etaže pod stropom okoli tekočih stopnic, kjer je vgrajena steklena zavesa, arhitekturno izjemno zanimivo rešena kot spodnji del steklene ograje. Zavesa hkrati izpolnjuje zahteve šprinkler sistema, da sistem šob, ki so vgrajene po obodu odprtine tekočih stopnic, v primeru požara ne prši v spodaj ležeče etaže. ●



Tekst:

GORAN DEMŠAR

vodja projektov, program
OVE

MATIJA PUŠ,
ALEKSANDER HATLAK



OZAVEŠČENI INVESTITORJI

ŠMARJEŠKE TOPLICE, KRISTALNA PALAČA IN SE PODOBNIK

Veseli nas, da se vedno več investorjev odloča za uporabo obnovljivih virov energije in v nadaljevanju predstavljamo tri projekte, ki so bili realizirani s Hidriino opremo.

TERME KRKA D. D.: VIŠJI KOMFORT

Šmarješke toplice, ki so v sklopu zdravilišč Term Krka, se ponajbolj z novo dopolnitvijo – ogrevanim zunanjim plavalnim bazenom za goste, skupaj z wellness bazenom. Do sedaj ni bilo ogrevanja bazenske vode, posledično je kopalna sezona sledila segreti bazenski vodi le s pomočjo direktnega sončnega sevanja. Za povečanje ugodja gostov in podaljšanja letne sezone kopanja pa se je investitor odločil za namestitev sončnih sprejemnikov energije. Tako so letos spomladi na poslopje namestili 50 Hidriinih sprejemnikov sončne energije SI-SOL 20 2C, z bruto površino 101 m², kar pomeni 92 m² neto aktivne površine sprejemnikov energije. To pri instalirani nazivni moči termo solarne sistema 70,7 kW na letnem nivoju predstavlja proizvedenih cca. 43 MWh toplotne energije, kar v praksi omogoča, da se dosega zahtevanih 32 °C toplo bazensko vodo.

Ploščati visoko selektivni sprejemniki sončne energije SI-SOL 20 2C so nameščeni na južni strehi objekta ter paralelno na streho, ki jo prekriva opečna strešna kritina. Postavitev je izvedena z nosilno konstrukcijo, ki je primerna opečni strešni kritini. To pomeni, da so nosilne kljuge vijane na ostrejšje brez vrtnja ali rezanja strešnikov. Na ta način je montaža hitrejša, cenejša in hkrati ohranimo nedotaknjenost strešne kritine, kar je pomembno zaradi garancije strehe.

Investitor je z rešitvijo zadovoljen, saj se je z vgrajenim solarnim sistemom sezona kopanja podaljšala in je letos trajala od aprila do vključno septembra.

Ravno tako konstantna temperatura bazenske vode 32 °C omogoča višje udobje za njihove goste.

BTC D. D.: PROJEKT EKO BTC

Energetska učinkovitost v BTC zagotavljajo s projektom EKO BTC, ki pomeni zmanjšanje porabe energije in vode ter manj odpadkov. Projekt EKO BTC zajema tudi ozaveščanje uporabnikov in spremljanje ukrepov za energetska učinkovitost. Eden zadnjih projektov, ki jih zaključujejo, je gradnja trenutno najvišje stavbe v Sloveniji z 89 metri, poznana kot **Kristalna palača**.

Hidria sodeluje v projektu kot dobaviteljica klimatskih naprav in enot za distribucijo zraka ter novih požarnih loput PL-19 in PL-20, ki ustrezajo novi EN 13501-3 klasifikaciji. Investitor se je odločil tudi za namestitev sončne elektrarne na južnem pročelju stavbe, za kar je Hidria dobavila 613 fotonapetostnih modulov, kar znaša nekaj manj kot 600 kvadratnih metrov. Nazivna moč sončne elektrarne znaša 88 kWp, kar pomeni letno proizvodnjo 967.500 kilovatnih ur električne energije.

Objekt je priklopljen na daljinski sistem ogrevanja, kar pomeni z vidika porabe energije najboljšo možnost izkoristka goriva za potrebe ogrevanja.

DRUŽINA PODOBNIK: SONČNA NALOŽBA

Kmetija Podobnik se nahaja v vasi Breznica pri Žireh. Vas leži na nadmorski višini 700 m z odprtim obzorjem, kar predstavlja dobre pogoje za delovanje sončne elektrarne. Zaradi konstantnih vetrov se na hribu malokrat zadržuje megla, odprto obzorje pa omogoča sončno obsevanje tudi v jutranjih in večernih urah. Zaradi visoke nadmorske višine so temperature tu nižje, dodatno pa k hlajenju modulov

prispeva veter.

Sončna elektrarna Podobnik ima 44,1 kWh inštalirane moči. Vgrajeni so polikristalni moduli, ki imajo malo manjši izkoristek glede na površino v primerjavi z monokristalnimi, vendar zaradi boljše temperaturne karakteristike upravičeno pričakujemo višje donose na enoto vgrajene moči. Lastnik se je za izgradnjo elektrarne odločil skupaj z rekonstrukcijo gospodarskega poslopja in zato se je odločil, da fotovoltaični moduli nadomestijo primarno strešno kritino. Zaradi vgraditve modulov v ovoj stavbe bo prejemal 15 % višjo podporo za prodano energijo.

Orientacija južne strehe ima proti jugu idealni naklon 35°, pri rekonstrukciji je streho še dodatno povečal in s tem zagotovil 315 m² površine za postavitev modulov. Vgradili smo 210 modulov nazivne moči 210 W vršne moči. Sončna elektrarna bo letno proizvedla 45.400 kWh električne energije, kar zadošča za porabo 13 gospodinjstev. Glede na to, da vas šteje 14 hiš, bo SE Podobnik v bilančnem smislu vas oskrbovala z ekološko prijazno energijo. Trenutno je ta elektrarna največja na območju občine Žiri.

Lastnik ima status kmeta z dopolnilno dejavnostjo na kmetiji: proizvodnja električne energije. Proizvedeno električno energijo, ki jo pošilja v omrežje, prodaja elektrodistribucijskemu podjetju Elektro Ljubljana, podporo za proizvedeno energijo pa bo prejelo od Centra za podpore pri Borzenu.

Hidria je celovito izvedla projekt sončne elektrarne: pridobitev projektne dokumentacije, postavitve modulov, postopek priklopa ter pomoč pri pridobivanju subvencije. Hidria je poskrbela tudi za strelvodno zaščito, kar pomeni, da je celoten objekt zaščiten proti udarom strele. Ocenjujemo, da se bo investicija povrnila v 7 letih. ●

MEDICINSKI CENTER

Poslovno stanovanjski objekt



Tekst:
DAMIJAN REŽONJA

vodja GIF programa
in čistih prostorov

Vila Urbana je sodoben poslovno stanovanjski kompleks s pogledom na Ljubljanski grad in Ljubljano, ki se nahaja v neposredni bližini samega centra Ljubljane.

Visoke standarde na objektu s tremi stolpiči je zasnoval priznani arhitekt Boris Podrecca. Kompleks sestavljajo 80 luksuznih stanovanjskih enot, poslovni del imenovan Kapiteljska hiša in parkirna garaža. Vse objekte in stanovanja zaznamuje sodobna arhitektura, izbrani materiali ter izvedba s poudarkom na detaljih.

Hidria je za medicinski center v Vili Urbana dobavila operacijski strop za potrebe očne kirurgije, namenjeno manjšim posegom (siva mrena ...). Upoštevan je pravilnik razreda I.b., kar pomeni, da je vgrajen laminarni strop FFA.4 14/24/4 z dovodom zraka 2400m³/h, absolutnimi filtri H14 razporejenimi po spodnji površini, tik nad zaščitno tkanino. Strop je opremljen z zaščitno zaveso za stabiliziranje pretoka dolžine 800 mm, zrakotesno žaluzijo na priključku za dovodni kanal ter na željo investitorja še z obodnimi lučmi z opcijo dimljenja.

Poleg operacijskega dovodnega stropa so bile vgrajene tudi odvodne rešetke LN2, namenjene za odvod zraka iz operacijskih prostorov, ter vsa potrebna kanalska regulacija, vključno z elektronskimi Magneheliki in Hidria klimatsko napravo v higienik izvedbi.

Primeri, ko se projektirajo operacijski prostori, so običajno specifični tudi za projektante, saj se z njimi

ne srečujejo pogosto. Zato kot vodja programa lahko ponudim popolno tehnično podporo, ki se največkrat nanaša na razlago standarda DIN1946-4 *Raumlufttechnische Anlagen in Gebäuden und Räumen des Gesundheitswesens*, kot tudi pomoč pri projektiranju.

V Sloveniji je od sprejetja dalje potrebno upoštevati nemški standard DIN1946-4 dec. 2008, kjer so splošne zahteve podane z natančnimi predpisom. Standard opredeljuje natančno temperaturo prostora, ki se mora gibati med 19 °C in 26 °C, temperaturo dovoda zraka, ki mora biti 2 °C nižja od prostorske. Dovodni zrak ima prav tako nalogo, da ščiti pacienta, osebje in operacijski inventar pred različnimi bakterijami, mikroorganizmi ...

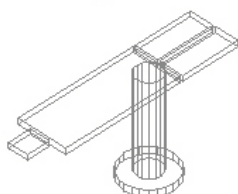
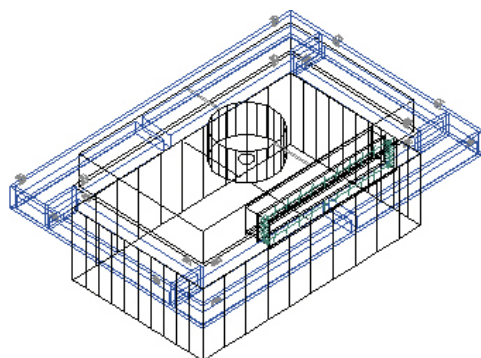
Operacijske sobe se delijo na dve kategoriji. Za nas je najpomembnejša I. kategorija, ki se deli naprej na razreda I.a in I.b.

Razred I.a pomeni prezračevanje s strogo laminarnim prezračevalnim tokom. Zahteve so:

- laminarni tok v celotni varovani coni,
- nadtlak v prostoru,
- trostopenjska filtracija,
- majhna dovodna hitrost 0,24 m³/h,
- temperatura prostora mora biti višja od temperature vpiha 2 °C
- vertikalni vpih skozi absolutne filtre, po potrebi s stabilizatorji toka,
- upoštevanje možnih motenj, kot so operacijske luči, napajalni mostovi, monitorji.

V našem primeru je vgrajen laminarni dovodni strop dimenzije 3,2 x 3,2 m s pretokom zraka 8800 m³/h.

Razred I.b pokriva vse tipe operacij in pomeni, da so prisotni mešani tokovi. V to skupino lahko štejejo operacijske sobe, kjer se opravljajo manjši posegi (v večini površinski). Minimalna količina dovodnega zraka je 1200 m³/h, dvo-stopenjska filtracija, še vedno pa je potreben nadtlak v prostoru. ●





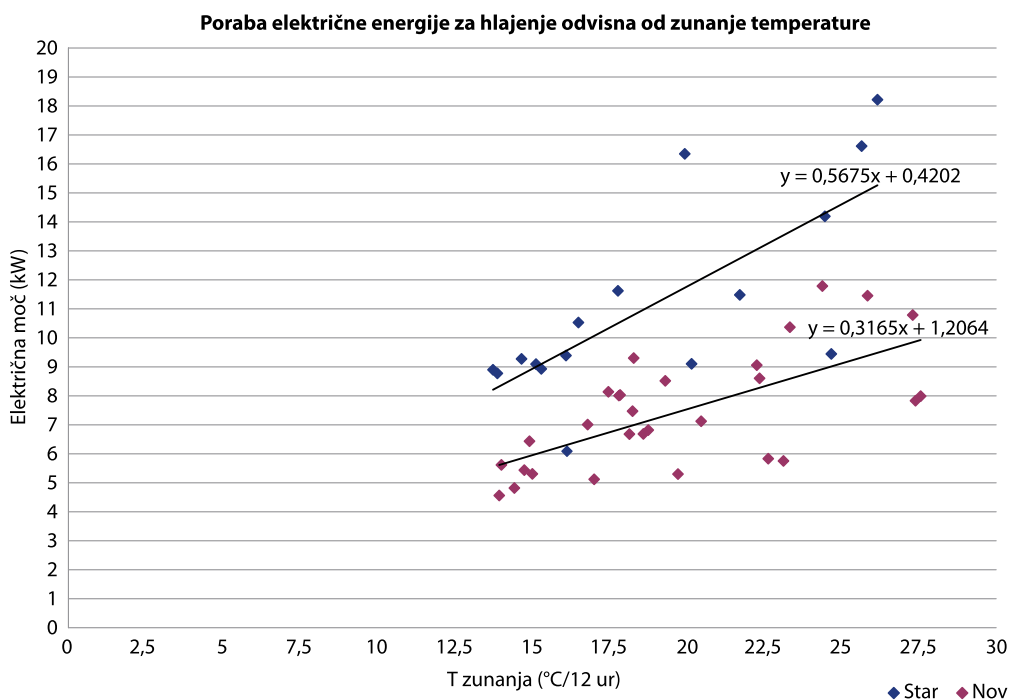
Tekst:
DALI MORAVEC

Hidria Inženiring



NIŽJA PORABA ENERGIJE

Pred letošnjo poletno sezono je Hidria Inženiring na streho poslovne stavbe Hidria Rotomatika v Spodnji Idriji vgradil novo hladilno napravo POLARIS MP s toplotno črpalko z integriranim hidravličnim modulom, dvema scroll kompresorjema, dvema visoko učinkovitima aksialnima ventilatorjema ter s stopenjskim vklopom posameznega kompresorja. Naprava je namenjena za centralno hlajenje poslovnih prostorov.



Poraba glede na kW/h in prihranek na letni ravni

	Poraba sezona / letna	Strošek sezona / letna	Razlika na letni ravni / poletna sezona
Star	42.724 kWh	3.845,15 €	
Nov	34.179 kWh	3.076,12 €	769,03 €/leto

Hladilna moč naprave je 155 kW, grelna moč pa 161 kW (COP 2,70) z ekološko hladilnim sredstvom R-410A, kar napravo uvršča v energijski razred A.

Za zamenjavo se je naročnik odločil, ker je bila stara večkrat v okvari, vsebovala pa je tudi neekološko hladilno sredstvo R-22. (Uredba o uporabi ozonu škodljivih snovi in flouriranih toplogrednih plinov).

Z vidika upravičenosti investicije so bile opravljene meritve porabe električne energije za hlajenje glede na zunanjo temperaturo za staro in novo napravo.

Podatki zajemajo izračune za delovanje naprav v poletni hladilni sezoni.

Meritve: Darko Lapajne, Hidria Rotomatika ●



Tekst:
FRIDERIK KNEZ

ZAG

TRAJNOSTNO GRADBENIŠTVO – MODNA MUHA ALI DOLGOROČEN TREND?

Vnekaj zadnjih letih je vsak posameznik skorajda neprestano soočen z izzivi trajnostnega razmišljanja, pa naj gre za ločevanje odpadkov, preiščeno rabo energije za ogrevanje, varčne sijalke ali kakšen drug ekološki ukrep. Vse to so konkretni ukrepi, ki prispevajo k trajnostnemu razvoju in k trajnostno osveščeni družbi.

Principi trajnosti so doma tudi v gradbeništvu. Izpostavljeno v zadnjih nekaj letih, bolj prikrito pa že stoletja, le da so bili tedaj posamezni ukrepi nepovezani v večjo sliko. Za kaj sploh pri trajnostnem gradbeništvu gre in kaj sploh so trajnostne stavbe? Zelo poenostavljeno povedano, trajnostno gradbeništvo obsega tri glavne veje: ravnanje z viri, obvladovanje kulturoloških fenomenov in obvladovanje socio-ekonomskih stanj. Pustimo druga dva ob strani, ker sta očitno bolj v domeni družboslovja in se osredotočimo na ravnanje z viri. Danes prepoznavamo tri tehnično tehnološke vire: energijo, vodo in materiale. Za področje prezračevanja in klimatizacije stavb je najzanimivejši vir energija, vsekakor pa ima tudi raba vode v procesih svoj pomen. Enako velja za rabo materialov.

Poseben pomen energije v stavbah izhaja iz dejstva, da v stavbah z njihovim delovanjem proizvedemo največji delež toplogrednih plinov. Na stavbe na evropskem nivoju odpade približno 40 % vse rabe energije. V Sloveniji je ta vrednost nekoliko nižja in se spreminja od študije do študije, veliko pa ne odstopa (zadnja ocena je okrog 35 %). Energijski tok in trajnostne vplive stavbe najlepše opiše energetska trikotnik. Gre za enostaven in logičen sklop postulatov, ki vodijo stavbo k trajnostnim ciljem, glede energije in posledično glede emisij toplogrednih plinov.

Prvi postulat energetskega trikotnika je **zmanjšanje potrebe po energiji**. Noben energetski ukrep ni bolj učinkovit, kot je prav trajno zmanjšanje potrebe po energiji. V praksi to pomeni, da največ lahko storimo z dobro izolacijo stavb in sistemov, in še prej z njihovo pametno zasnovo. Ker pa je ena izmed velikih komponent energetskega tokov tudi tok energije za prezračevanje, je pomembno tudi, da s pretakanjem zraka v in iz stavbe, ki je potrebno, ne pretakamo tudi energije. Z drugimi besedami: prezračevanje stavb mora biti nadzorovano, mehansko in z visokim izkoristkom vračanja toplote ali hladu. Pri tem se pojavljajo dileme in odpor proti mehanskemu prezračevanju, zato je potrebno veliko dela na vseh nivojih, da pokažemo, da pametno prezračevanje pomeni izboljšanje kakovosti življenja in ne obratno. Ključ je v izrazu »pametno prezračevanje«, torej takšno, da ga uporabnik razume, da lahko nanj vpliva, a ga ne more spraviti iz ravnotežja, in takšno, da ne povzroča sekundarnih vplivov, kot so hrup, higien-

ske težave, prepih in podobno. Hidria s svojimi prezračevalnimi sistemi zmore zagotavljati prav to.

Drugi postulat energetskega trikotnika pravi, da **energijo**, ki jo vendarle potrebujemo, **pridobimo iz obnovljivih virov energije**. Pri tem obvelja spoznanje, da razen jedrske energije vsa energija tako ali drugače izvira iz sonca. Še več: te energije je na voljo veliko več, kot je potrebujemo. Odvisno od lokacije in industrijske intenzivnosti je to razmerje med 100 in 10.000. Zato je naravna odločitev, da sončno energijo izkoriščamo čim bolj neposredno. Prvi način je neposredna pretvorba v električno energijo. Drugi način je absorpcija toplote in njena pretvorba v toplotno energijo. Prvi način izvajamo s fotonapetostnimi moduli, drugi način pa s sprejemniki sončne energije. Drugi način lahko uporabimo tudi neposredno z zajemanjem energije skozi okno. V naprednih sistemih solarne kogeneracije pa na isti ploskvi integriramo oba principa. Hidria je uspešna tudi na tem področju. Pri tem poskrbi za kompatibilnost komponent in pa predvsem za pravilno uravnoteženost celotnega sistema, kar je ključno za kakovostne rešitve.

Tretji postulat energetskega trikotnika pravi, da energijo, ki jo potrebujemo in je ne moremo pridobiti iz obnovljivih virov, pridobimo sicer iz fosilnih goriv, vendar **na čim bolj učinkovit način** in pa tako, da jo čim bolj izkoristimo. Danes je del energije, ki jo slehernik potrebuje, še vedno te vrste, če ne drugače, skozi električno energijo, ki jo jemljemo iz omrežja. Tudi tu pa skozi učinkovite centralne nadzorne sisteme lahko zmanjšujemo ta delež.

Eden od temeljnih segmentov trajnostnega gradbeništva je torej povezan z ravnanjem z energijo. To pa navsezadnje ni pomembno samo zaradi vplivov na okolje, temveč tudi zaradi energetske neodvisnosti posameznika in države, zaradi obvladovanja stroškov za energijo in zmanjševanja nastanka t. i. energetske revščine. Tako lahko z gotovostjo trdimo, da je vprašanje energije v stavbah preraslo v vprašanje trajnostnega gradbeništva in da ne gre za kratkotrajen pojav, temveč za trend, ki prinaša temeljite spremembe v naš dom oziroma v stavbe nasploh. Hidria na ta trend pravočasno in preiščeno odgovarja z razvojem izdelkov in sistemov, ki pripomorejo k trajnostnemu gradbeništvu. ●

2. julij 2010



OBISK IZ BANJA LUKE

Obiskali so nas partnerji iz Banja Luke. Podjetje Projekt Banja Luka je specializirano za arhitekturno, gradbeno, strojno svetovanje ter projektiranje. Izmenjava izkušenj, predstavitev aktualnih projektov ter poglobitev stikov so bili uspešno izpeljani na začetku poletja. Prijetnejša temperatura zraka je bila v soteski Pasice, kjer smo obiskali Partizansko bolnico Franja. Obiskovalci so si z zanimanjem ogledali prenovljene barake znamenite bolnice iz II. svetovne vojne, ki so del Evropske kulturne dediščine. ●

21.-26. avgust 2010



SEMINARJI HIDRIINE AKADEMIJE

V okviru Hidriine akademije izobraževanj smo jeseni izvedli dva strokovna seminarja. V Mariboru v hotelu Arena se je na temo *Zagotavljanje nadzorovanih količin zraka* zbralo 23 udeležencev in se seznanilo z novostmi s področja ogrevanja in hlajenja ter rešitvami iz prakse. V Godoviču pa je bil zaradi velikega števila udeležencev seminar na temo *Požarna varnost v stavbah - požarne lopute in sistemi ODT*, organiziran 21. in 26. oktobra. Dogodek je Hidria organizirala skupaj s partnerjema Belimo in Klima Celje. ●



13. oktober 2010



vezovanje v slovenska in mednarodna združenja ter pridobivanje novih znanj.

Partnerska podjetja bodo v skladu s podpisano konzorcijsko pogodbo ustanovila podjetje SiEVA d.o.o., s katerim bo konzorcij tudi kandidiral na javnem razpisu za razvojne centre v industrijskem sektorju Avtomobilska industrija. ●



15. november 2010

VISOKO PRIZNANJE

Na slovesnosti ob 80-letnici rotarijstva na Slovenskem, ki je potekala v Mariboru, je Rotary International **Edvardu Svetliku**, predsedniku upravnega odbora Hidrie ter pobudniku ustanovitve in prvemu predsedniku Rotary Cluba Idrija, podelil posebno priznanje. Posebno priznanje in zahvalo za uspešen rotarijski projekt, namenjen dvigu kakovosti življenja, je Rotary International podelil tudi Rotary Clu-



toplote/hladu iz mase stavbe, v kateri lahko hranimo toploto/hlad. S takšnim pristopom bomo lahko v prihodnosti omogočali hitrejše ogrevanje in hlajenje stavb brez dodatnih akumulatorjev toplote/hladu.

V okviru razstave pa so si obiskovalci na Hidriinem predstavitevni prostoru lahko ogledali inovativen prikaz delovanja variabilne regulacije z novo linijo regulatorjev Hidria SimPLY. ●



December 2010





SEJEM AGRA

Hidria se je letos prvič udeležila mednarodnega kmetijsko – živilskega sejma Agra v Gornji Radgoni s programom obnovljivi viri energije. Spekter obiskovalcev je zelo širok, nagovorili pa smo tako posameznike, ki jih zanima uporaba termosolarnega sistema v gospodinjstvih, kot kmetovalce, ki imajo na voljo gospodarska poslopja ali proste površine za namestitve sončnih elektrarn. Sejem Agra je zelo dobro obiskan, organizatorji poskrbijo za dodatne aktivnosti in promocijske dogodke. ●

23. september,
21. in 26. oktober 2010



SEJEM CHILLVENTA

V Nürnbergu v Nemčiji se je na sejmu Chillventa predstavila tudi Hidria. Skladno s svetovnimi trendi v industriji klimatizacije, ki težijo k stalnemu zmanjševanju porabe energije ter škodljivih izpustov, je Hidria na letošnji sejmski predstavitvi postavila v ospredje rešitvi, ki ju odlikujejo manjša poraba energije in bistveno večji izkoristki: inovativne IPM motorje ter elektronsko komutirane ventilatorje (EC ventilatorje). V program ventilatorjev je Hidria letos prvič uvrstila izključno EC ventilatorje. Ti bodo namreč v prihodnosti v celoti zamenjali klasične ventilatorje, saj jih v primerjavi s slednjimi odlikuje tudi do 30 % višja energetska učinkovitost. Tako Hidriini IPM motorji kot EC ventilatorji so v preteklosti prejeli številna priznanja za inovacije, med njimi tudi priznanja Gospodarske zbornice Slovenije za najbolj inovativne izdelke v državi. ●

9. november 2010

PARTNERSTVO SIEVA

Osem vodilnih slovenskih podjetij s področja razvoja in proizvodnje komponent in sistemov za avtomobilsko industrijo Cimos, Hidria, Iskra Avtoelektrika, Iskra Mehanizmi Lipnica, Kolektor Group, MLM, Polycrom Škofja Loka in TPV je podpisalo konzorcijsko pogodbo pri projektu SiE-VA. Kratica pomeni »Sinergijski Ekološki Varen Avtomobil«. Cilj partnerstva je vključevanje in po- ▶



bu Idrija, in sicer za dobrodelno akcijo ob 10. obletnici delovanja kluba, ki je bila namenjena nakupu profesionalnega defibrilatorja za Zdravstveni dom Idrija.

S poslanstvom rotarijstva se je Edvard Svetlik najprej srečal v Rotary Clubu Ljubljana, ki se mu je kot ustanovni član pridružil leta 1990. Osem let kasneje je bil na njegovo pobudo kot 14. klub v Sloveniji ustanovljen Rotary Club Idrija. 24 članov idrijskega kluba tako že dobro desetletje v skladu s cilji rotarijstva izpolnjuje svoje človekoljubno poslanstvo ter uresničuje želje ljudi, ki potrebujejo pomoč ali spodbudo pri razvoju talentov. ●

1.-3. december 2010

KONGRES KGH

41. mednarodni kongres KGH, ki se vsako leto odvija v Sava centru v Beogradu, je tudi letos potekal skupaj z razstavo. Hidria se kongresa redno udeležuje, saj zaseda častno mesto med kongresnimi sponzorji. Hidriina strokovnjaka **Samo Venko** in dr. **Erik Pavlovič** sta s prispevkom *Prestop toplote s prisilno konvekcijo z vertikalne hladne stene* predstavila nov pristop k reševanju odvoda in dovoda ▶



PREDNOVOLETNA SREČANJA

Letošnja prednovoletna srečanja s kupci in projektanti so tokrat potekala regijsko, kar pomeni, da smo se družili v več krajih Slovenije. Najprej smo bili v Šenčurju pri Kranju, kjer so nas gostili partnerji Protim Ržišnik Perc d.o.o., nato smo obiskali Novo Gorico, kjer smo združili seminar in kosilo v centru Magma X. Tretje srečanje je bilo v Ljubljani. Gostoljubje je nudila restavracija Maxim, na Dolenjskem pa hotel Kristal v Dolenjskih toplicah. Obiskali smo še eno svojo referenco – Thermano Laško – in priporočamo jo vsem, tako za družinska kot poslovna druženja. Po novem letu bomo obiskali še kolege v Prekmurju. Vsem udeležencem se zahvaljujemo za obisk in vabljeni v našo družbo tudi prihodnje leto. ●



Spoštovani partnerji in sodelavci,
vsem vam in vašim družinam želimo lepe praznike
v krogu najbližjih ter zdravja, sreče in uspehov
v novem letu 2011!

Vodstvo korporacije Hidria in uredništvo glasila Partner

Hidria

NOVO – POŽARNE LOPUTE

po EN klasifikaciji 13501-3 in testirane po EN 1366-2

Prvi v Sloveniji s slovenskim tehničnim soglasjem ZAG.



Hidria

Hidria IMP Klima d.o.o.
Godovič 150, 5275 Godovič, www.hidria.si



Primer vgradnje: Kristalna palača, BTC Ljubljana.